



Syndicat Mixte EDENN

Entente pour le Développement de
l'Erdre Navigable et Naturelle

1 rue du Calvaire
44000 NANTES
02 40 48 24 42

contact@edenn.fr

Marché de prestations de communication et de productions graphiques

CCTP

Sommaire

1 - Contexte	3
1.1 Le maître d'ouvrage : un syndicat mixte pour incarner une vision d'ensemble	3
1.2 Les enjeux du territoire	5
1.3 Les objectifs de la communication	5
1.4 Les cibles de la communication	6
2 - Finalités du Marché	7
2.1 Edition – rédaction	7
2.2 Création, dessin, illustration et infographie pour le print et pour le web	8
2.3 Photographie	9
2.4 Conseil	9
3 – Modalité des prestations	10
3.1 Prescriptions générales	10
3.2 Organisation et suivi de projet	10
3.3 Usage de l'identité graphique de l'Edenn et déclinaison	10
3.4 Cessions des droits	11
4 - Description des prestations incontournables à réaliser	11
4.1 La Feuille de l'Erdre, la Feuille Agricole et la Feuille Natura 2000	12
4.2 Le rapport d'activité synthétique	14
4.3 Autres publications	14

1 - Contexte

1.1 Le maître d'ouvrage : un syndicat mixte pour incarner une vision d'ensemble

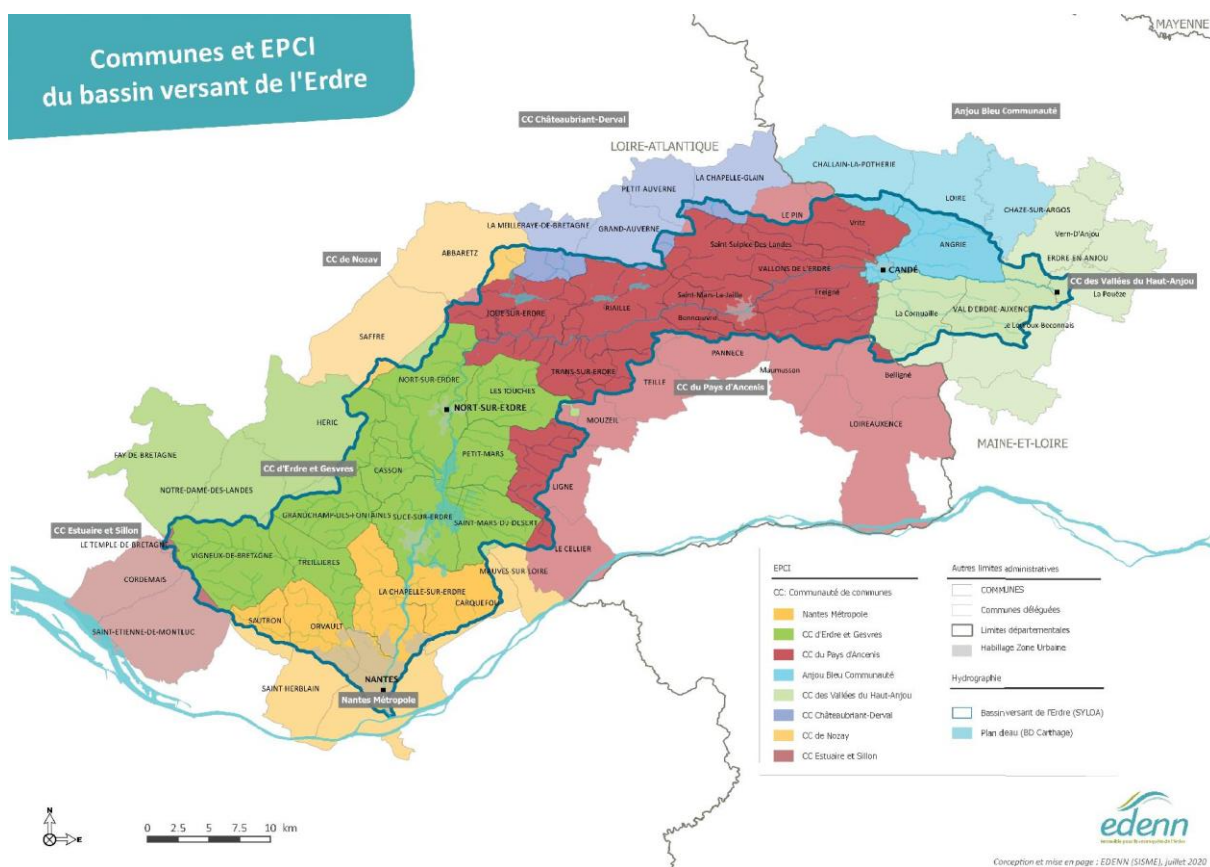
L'Edenn (Entente pour le Développement de l'Erdre Navigable et Naturelle) est la structure publique chargée de coordonner la reconquête du bon état écologique de l'Erdre et de ses ruisseaux affluents.

Nous agissons pour le compte de 5 établissements publics, membres du syndicat : Nantes Métropole, La Communauté de Communes d'Erdre et Gesvres, la Communauté de Communes du Pays d'Ancenis, Anjou Bleu Communauté et la Communauté de Communes des Vallées du Haut Anjou. Ces EPCI nous ont délégué une partie de leurs compétences en matière d'animation, de concertation, de gestion et de préservation de la ressource en eau et des milieux naturels.

Fort de 8 salarié.es et de 16 élu.es, notre rôle est de coordonner les efforts sur le bassin versant de la Vallée de l'Erdre et d'assurer une cohérence territoriale entre l'amont et l'aval, au-delà des limites administratives.

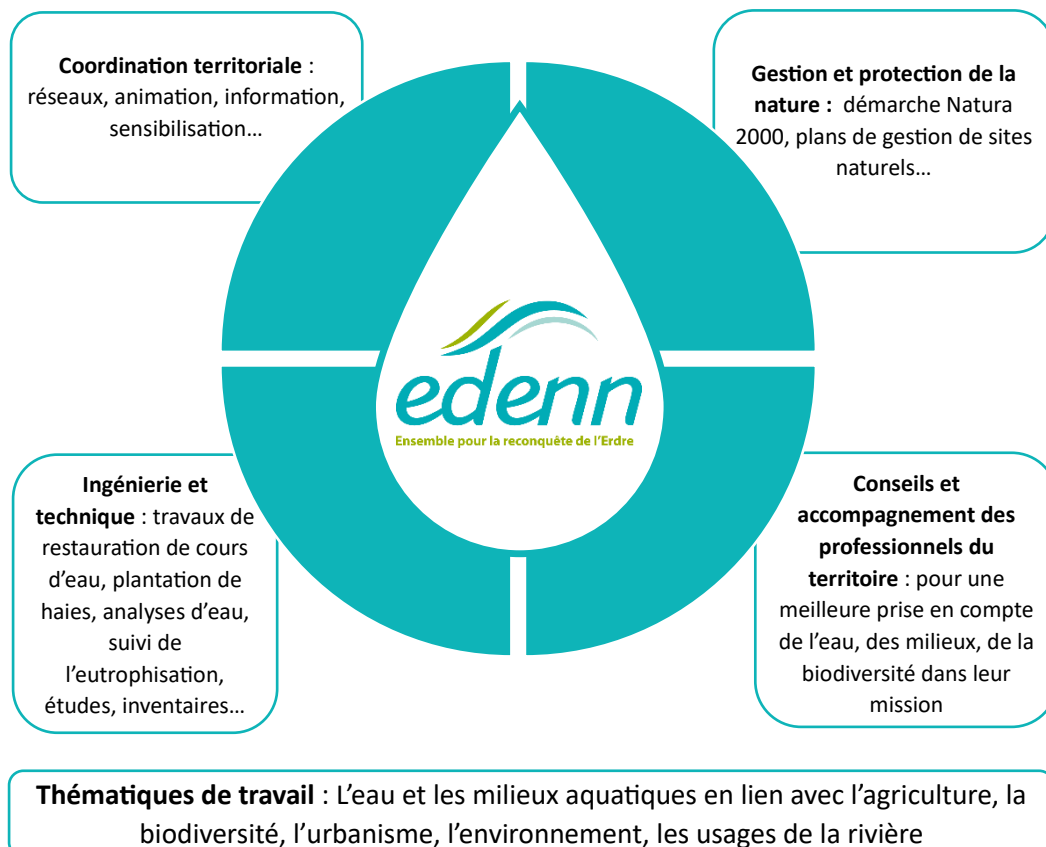
Au quotidien nous fédérons, conseillons et sensibilisons un réseau d'acteurs locaux publics et privés, afin que leurs actions et les nôtres contribuent à améliorer la qualité des milieux aquatiques et la qualité de l'eau de rivière.

En plus de notre rôle d'animateur territorial, nous avons aussi la compétence « travaux de rivière » (GEMA) sur la partie du bassin versant située dans le département de Maine-et-Loire.



Nos missions sont en particulier les suivantes :

- **Coordonner Le Contrat Territorial Eau de l'Erdre 2023-2025** qui est un programme d'actions financé par l'Agence de l'Eau Loire Bretagne, La Région Pays de la Loire, les Départements de Loire-Atlantique et de Maine-et-Loire. Nous élaborons, avec les financeurs et les 11 maîtres d'ouvrage partenaires, la stratégie 2023-2028 et sa déclinaison opérationnelle pour atteindre le bon état écologique des cours d'eau de notre bassin versant, suivre sa mise en œuvre et instruire les demandes de subventions
- **Reconquérir la qualité de l'eau et des milieux aquatiques** : nous réalisons des travaux de rivière (uniquement sur les 5 communes du bassin versant situés dans le 49), de l'accompagnement agricole, de l'accompagnement de collectivités
- **Informier et sensibiliser** : le bassin versant de l'Erdre est situé sur le périmètre du SAGE Estuaire de La Loire. Nous sommes le relai local de ses messages et veillons à la prise en compte de ce document juridique au niveau local, notamment en lien avec les politiques d'urbanisme. Pour reconquérir la qualité écologique de l'Erdre et de ses affluents, il est indispensable de sensibiliser, informer et convaincre les différents acteurs du territoire. C'est pourquoi l'Edenn mène tout au long de l'année des actions de sensibilisation (conférences, stand d'information sur des événements locaux, interventions dans les lycées...).
- **Préserver, en tant que référent Natura 2000, la biodiversité des milieux aquatiques et humides** sur les sites des Marais de l'Erdre, des étangs de Vioreau et de la Provostière.
- **Assurer la cohabitation des usages nautiques et le suivi sanitaire** de la partie navigable de l'Erdre



1.2 Les enjeux du territoire

Le bassin versant couvre près de 1000 km². Il se compose d'une métropole très urbanisée et de communes plus rurales. C'est une mosaïque de paysages agricoles, naturels, bocagers, forestiers et urbains, où vivent environ 260 000 personnes, aux côtés d'une faune et d'une flore variées et précieuses.

Les 98 km de l'Erdre et ses 1300 km de ruisseaux connectés irriguent ce territoire et tissent un lien géographique, naturel, patrimonial et culturel qu'il faut absolument chercher à protéger des menaces qui pèsent sur lui.

En effet l'état écologique des eaux de rivière, les habitats aquatiques et l'état de la population piscicole sont dégradés. Les phénomènes d'assèchement sont de plus en plus fréquents, quand en parallèle les débordements de certains affluents de l'Erdre impactent particulièrement la partie aval du territoire.

Partant de ce constat, c'est collectivement que nous avançons et œuvrons, autour de 4 grands enjeux : **restaurer les milieux aquatiques, protéger la biodiversité des milieux humides, préserver la qualité de l'eau de rivière, assurer une quantité d'eau suffisante pour tous** dans un contexte de changement climatique.

Sur le territoire, de nombreux acteurs de l'eau, dont l'Edenn, agissent au quotidien pour mettre en œuvre des actions et répondre à ces enjeux.

1.3 Les objectifs de la communication

La raison d'être de l'Edenn est de mobiliser les acteurs du territoire autour d'un leitmotiv (« Ensemble pour la reconquête de l'Erdre ») et d'agir pour que les masses d'eau superficielles du territoire atteignent le grade de « bon état » au titre de la Directive-Cadre sur l'Eau européenne.

L'Edenn est en charge de mener des actions de communication et de sensibilisation*.

Communiquer	Sensibiliser
Informier : diffuser, transmettre, partager	Marquer : éveiller, faire prendre conscience
Valoriser une action ou un organisme	Mobiliser : inciter à agir
	Former et accompagner au changement

**Définition de la communication et de la sensibilisation selon l'Agence de l'Eau Loire Bretagne*

Nos objectifs de communication :

- 1) faire connaître les enjeux et les problématiques rencontrés sur le territoire, ainsi que les différents programmes d'actions mis en œuvre,
- 2) valoriser l'action publique concertée et coordonnée des acteurs de l'eau,
- 3) rendre visibles les opérations d'amélioration, et les résultats obtenus
- 4) faire connaître notre expertise, nos métiers et renforcer l'image de l'Edenn auprès des acteurs locaux

Nos objectifs de sensibilisation :

- 1) Inspirer, convaincre et encourager les changements de pratiques chez les élus, les professionnels et les particuliers,

- 2) Eveiller, améliorer les connaissances de nos cibles, leur permettre de faire des choix éclairés
- 3) Expliquer les mécanismes, vulgariser et rendre compréhensible des enjeux complexes et des concepts scientifiques
- 4) Favoriser l'acceptabilité des travaux et des règles de protection des cours d'eau et des milieux aquatiques

Le titulaire accompagnera l'Edenn pour atteindre les objectifs cités en mobilisant ses compétences en rédaction, édition, illustration.

1.4 Les cibles de la communication

Nos cibles prioritaires : Celles et ceux qui ont des leviers d'actions politiques, techniques, financiers, fonciers pour améliorer la situation

- Les élus locaux : les élus municipaux, les élus communautaires, les élus départementaux, les élus régionaux Pays de la Loire
- Les services des collectivités locales : eau, aménagement, environnement, assainissement, agriculture
- Les professionnels des secteurs de l'agriculture et de l'aménagement : exploitants agricoles, opérateurs publics d'aménagement...
- Les propriétaires fonciers riverains de l'Erdre
- ...

Nos cibles secondaires : Celles et ceux qui utilisent la ressource, qui peuvent l'impacter ou être impactés par sa dégradation

- Le grand public, les riverains de l'Erdre et les riverains des ruisseaux affluents
- Les usagers d'activités nautiques sur l'Erdre : plaisanciers, touristes, familles, enfants
- Les propriétaires d'activités nautiques sur l'Erdre

Nos cibles relais : des alliés à mobiliser pour diffuser plus largement nos messages

- Les porteurs de projet du Contrat Territorial Eau, nos partenaires institutionnels
- Les organismes professionnels agricoles
- Nos financeurs
- Les associations environnementales et d'éducation à l'environnement
- Les clubs/associations d'activités nautiques sur l'Erdre
- Les services des collectivités locales du bassin versant
- Les collectivités locales du pourtour de l'Erdre navigable : services tourisme, culture, sport...
- Les services communication des collectivités
- Les organisateurs de festivals sur l'Erdre, les bénévoles de l'organisation
- Les conseils de développement citoyens
- Les capitaineries
- Les offices de tourisme
- Les médias locaux et les correspondants locaux de presse

Nos outils et canaux de communication actuels sont les suivants (non exhaustif) :

Edition	Web	Event	RP	Multimédia
Feuille de l'Erdre	Facebook	Oriflamme	Communiqués de presse aux médias locaux	Calaméo
Feuille Agricole	Twitter	Fond de stand	Articles / interviews presse locale	Flickr
Feuille Natura	Site internet	Maquette du bassin versant en polystyrène		Youtube
Dépliants thématiques	Newsletter	Expositions mobiles		
Marque page biodiversité				
Guide des bonnes pratiques du riverain				

2 - Finalités du Marché

Le titulaire aura pour mission d'accompagner l'Edenn dans la conception – rédaction – production de supports de communication afin d'assurer une montée en charge du volume et de la qualité de sa communication. L'impression des documents est confiée à une autre entreprise. Ponctuellement, l'Edenn pourra solliciter le titulaire pour du conseil.

2.1 Edition – rédaction

Les compétences attendues sont les suivantes ;

- Conception et rédaction de supports de communication (brochures, dépliants...)
- Rédaction ou réécriture de contenus en lien avec les thématiques de travail de l'Edenn
- Synthèse journalistique et vulgarisation technique sur les sujets liés à l'eau et aux milieux aquatiques, ainsi que dans le domaine des collectivités territoriales
- Re-rédaction de contenus bruts
- Conduite d'interviews (y compris prise et mise à disposition de photos d'illustration)
- Mise en page et intégration graphique

En outre des supports de communication incontournables et forfaitaires (détaillés plus bas), le titulaire devra être en capacité d'assurer la rédaction et la conception graphique d'autres formats de communication (dépliants, kakémonos...). Ces prestations seront rémunérées en fonction du besoin, sur la base d'un devis à construire avec les prix référencés dans les parties 2 et 3 du BPU.

A titre d'exemples, une liste non exhaustive de projets qui peuvent faire l'objet de commandes :

- Rédaction et mise en page de la Feuille de l'Erdre, de la Feuille Agricole et de la Feuille Natura
- Actualisation de la plaquette institutionnelle de présentation de l'Edenn,
- Conception – rédaction de panneaux/bâches d'expositions mobiles thématiques (format kakémonos, format A1, format héras...)

- Création d'un PowerPoint « communicant » de présentation de nos missions
- Dépliants et plaquettes diverses
- Panneaux d'information pour expliquer des travaux de restauration de rivière
- Rédaction d'articles optimisés SEO pour nourrir le site internet

2.2 Création, dessin, illustration et infographie pour le print et pour le web

Les compétences attendues sont les suivantes ;

- Création graphique
- Cartographie et production de plan 2D « communicants » illustrés
- Traduction graphique de notions ou de concepts techniques et scientifiques via la schématisation, la facilitation graphique ou encore le dessin d'imagination
- Représentations illustrées de paysage existants (crayonné, aquarelle, esquisse...) et de paysages futurs (après travaux de restauration)
- Panneau d'exposition sur des sujets variés : concept et préconisation d'un design, format, supports, ligne graphique
- Montages animés de photos et vidéos sur la base de contenus fournis
- Mise en mouvement (animation) de productions graphiques
- Adaptation de fichier au format PDF interactif pour un usage dématérialisé
- Datavisualisation de données
- Pictogrammes

Au-delà des capacités rédactionnelles indispensables, l'Edenn demande que le titulaire soit en capacité de **réinterpréter et conceptualiser graphiquement des contenus écrits fournis**, à la fois pour alléger les supports de communication et les rendre plus attractifs visuellement mais surtout pour être impactant afin de faciliter la mémorisation d'informations clés.

Il est donc attendu du titulaire qu'il identifie des opportunités d'illustration et de dessins, avec l'aide de l'Edenn, au moment du brief ou de la réception de corpus de textes ou d'autres documents.

Liste non exhaustive de projets qui peuvent faire l'objet de commandes :

- Production de cartes/plans illustrés, colorés et communicants du bassin versant, pour localiser les affluents, les zones humides, les zones artificialisées....
- Carte de vœux web
- Infographie-Datavisualisation : Le bassin versant en chiffres clés, les enjeux de la continuité écologique...
- Montage photos et vidéos d'1 minute ou moins, sous un format exploitable pour le web
- Pictogrammes de zones humides, d'activités agricoles, de zones urbaines, ...
- Infographie sous forme « facilitation graphique » pour comprendre la restauration morphologique d'un cours d'eau ou d'autres notions clés.
- Aquarelle (ou autre technique picturale) pour se représenter un cours d'eau après travaux de reméandrage ou un aménagement à venir (noues, plantation de haies, zone tampon...)
- Raconter en bande dessinée les étapes d'un chantier de restauration de cours d'eau
- Présenter la stratégie 2023-2028 des actions sur le bassin versant sous forme de carte, de frise, de dessins, de pictos

- Représenter sous forme d'illustration la définition du « bon état écologique »
- Expliquer sous forme de dessin un processus comme l'eutrophisation d'un plan d'eau
- Expliquer en dessin le rôle d'une haie
- Etc...

Au vu de la spécificité et de la nature diverse de ces prestations graphiques, le titulaire remettra un devis après échange sur le brief, en construisant son prix sur la base des prix référencés au BPU dans la partie « 2- Conseil, Suivi de projet, création graphique, PAO, Illustrations, infographies, dessins d'imagination ».

Sur demande de l'Edenn, et au cas par cas, le titulaire devra être en mesure de décliner les créations, illustrations, schémas, plans 2D en format animé pour les besoins des réseaux sociaux et du site internet de l'Edenn. Il est entendu qu'il s'agit ici d'une animation simple, consistant à mettre en mouvement quelques éléments graphiques de la composition. Cette prestation fera l'objet d'un devis complémentaire.

2.3 Photographie

Les compétences attendues sont les suivantes ;

- Reportage photos thématiques ou évènementiels : les usagers de la rivière, photos d'ambiance, de paysages, photos de mise en valeur de chantier de restauration, de rencontres diverses, ...
- Reportage photos aérien par drone (inclus les démarches d'autorisation administrative)
- Traitement de photos d'illustration, y compris photos de stock

Le titulaire fournira pour chaque reportage un minimum de 50 photos, en format HD pour les besoins print et en format basse définition pour les usages web, et avec la nomenclature suivante : Année-sujet-crédits (exemple : 2024-Paysages-humides-erdre-amont@nomduphotographe)

2.4 Conseil

En 2024, l'Edenn repense sa stratégie de communication et renouvèle ses outils. Ponctuellement, l'Edenn pourra s'adjoindre les services du titulaire pour affiner sa stratégie éditoriale.

Pour chaque mission, le titulaire devra :

- Répondre à la problématique soulevée par l'Edenn par le biais d'une note d'intention exposant les principaux points de la stratégie proposée
- Ajuster, affiner et détailler la stratégie en proposant notamment un calendrier d'actions ainsi que les éléments budgétaires correspondants

A titre d'exemples, le conseil pourrait porter sur les problématiques suivantes :

- Comment améliorer le taux de lecture de notre newsletter ?
- Quelle ligne éditoriale et quels types de contenus pour construire une communauté engagée sur LinkedIn ?
- Repenser la ligne éditoriale de la Feuille de l'Erdre vers un public plus « technique » : quelles préconisations ?
- Plaidoyer et fiches argumentaires pour des élus locaux : quel format ?
- Comment renouveler et repenser une cohérence et une modularité dans nos expositions mobiles (jeux de kakémonos) ?

Ces prestations seront rémunérées en fonction du besoin, sur la base d'un devis à construire avec les prix du BPU.

3 – Modalité des prestations

3.1 Prescriptions générales

Idéalement, il est attendu du titulaire une connaissance des domaines relevant des missions de l'Edenn et une compétence reconnue pour la compréhension et la vulgarisation de sujets scientifiques et techniques liés à l'environnement. Dans le cas contraire, le titulaire devra démontrer sa capacité à les acquérir rapidement.

3.2 Organisation et suivi de projet

Le titulaire désignera une personne pour assurer la fonction d'interlocuteur(trice) privilégié(e) de l'Edenn pour l'ensemble des prestations, et ce afin de disposer d'une personne qui ait la connaissance tout au long du marché de l'évolution de l'Edenn, de ses compétences, missions et sujets d'intervention. En cas de modifications internes en cours de marché, le titulaire s'engage à identifier un(e) remplaçant(e) dans les mêmes conditions.

Le titulaire devra se tenir en étroite relation avec l'Edenn pour recueillir tous les renseignements nécessaires à la bonne réalisation des projets.

Après la notification du marché, l'Edenn organisera une rencontre avec le titulaire afin d'échanger sur la mission et sur le cadre de collaboration et de suivi des projets.

Pour chaque commande, l'Edenn formalisera un brief (oral, par mail, sous forme de note...). Sous 1 semaine, le titulaire remettra à l'Edenn un devis et un retroplanning réaliste précisant les étapes de production, leur durée associée et les dates clés de validation. En cas de commandes simultanées, le titulaire devra faire part sous 1 semaine de sa capacité à faire, et proposer un planning de production adapté.

3.3 Usage de l'identité graphique de l'Edenn et déclinaison

Le titulaire devra être en capacité de s'approprier l'univers graphique et de proposer des maquettes reposant sur la charte graphique de l'Edenn (annexe 1) pour les supports de communication, d'information et de sensibilisation, en respectant les éléments phares (palette de couleurs, typographies, pictos etc) définis par l'Edenn. L'ensemble des éléments constituant l'identité sera remis au titulaire sous format Illustrator.

S'agissant des publications éditoriales préexistantes au présent marché (Feuille de l'Erdre, Feuille Agricole, Feuille Natura...), **la production d'un nouveau numéro ne saurait être considérée comme une création graphique.** Le titulaire devra s'inscrire dans les codes graphiques de la maquette existante, l'Edenn communiquera l'ensemble de fichiers sources nécessaires, qui pourront faire l'objet d'adaptation par le titulaire. Pour la Feuille de l'Erdre, la Feuille agricole et la Feuille Natura, ce temps d'adaptation graphique lié à la mise en page des contenus est réputé inclus dans le prix forfaitaire de la prestation et ne pourra pas faire l'objet d'un supplément.

Typologie	Définition	Exemple
Création graphique	Création d'un document ex nihilo, qui n'a aucun précédent sur lequel s'appuyer. Cette création peut reposer sur l'identité graphique de l'Edenn, ou sur un univers dédié.	Document de présentation de la stratégie 2023-2028 du Contrat Territorial Eau
Adaptation graphique	Reprendre la maquette existante et l'adapter à de nouveaux contenus	La prochaine Feuille de l'Erdre, Feuille agricole, Feuille Natura
Déclinaison graphique	Document qui reprend les mêmes codes graphiques qu'un autre, avec des modifications légères de formes (couleur par exemple), mais sur un sujet différent, dans un esprit de collection	Dépliants thématiques

3.4 Cessions des droits

Dans le cadre de ce marché, la cession des droits de propriété intellectuelle est comprise dans le prix du marché et ne donne pas lieu à un complément de prix. De manière générale les conditions liées aux droits sont fixées à l'article 5 du CCAP.

Le titulaire remettra systématiquement les fichiers natifs des productions dans une version compatible avec la suite Adobe CS6.

Le titulaire autorise l'Edenn à utiliser tout ou partie des productions et des fichiers natifs fournis, à les modifier et les adapter, que ce soit par un agent de l'Edenn ou par un graphiste tiers.

4 - Description des prestations incontournables à réaliser

Le titulaire aura à produire des supports de communication et de sensibilisation sur des sujets divers. Certains de ces documents sont inscrits dans le plan de communication, d'autres seront à produire en fonction des besoins et des opportunités. Le titulaire sera amené à produire des publications annuelles récurrentes :

- La Feuille de l'Erdre
- La Feuille agricole
- La Feuille Natura 2000
- Le rapport annuel synthétique

Mais aussi des documents ponctuels qui feront l'objet d'un brief le moment venu.

A titre indicatif, vous trouverez ci-dessous un calendrier (non contractuel et non exhaustif) des projets qui peuvent être demandés au titulaire au cours des trois prochaines années.

Projets	2025				2026				2027			
	T1	T2	T3	T4	T1	T2	T3	T4	T1	T2	T3	T4
Feuille de l'Erdre												
Feuille Natura												
Feuille agricole												
Plaquette Edenn												
Synthèse CTEau 2026-2028												
Reprise guide du riverain												
Dépliant thématique												
Panneaux pédagogiques de chantier												
Exposition mobile thématique												
Synthèse du rapport annuel												

4.1 La Feuille de l'Erdre, la Feuille Agricole et la Feuille Natura 2000

Ces trois publications rythment l'année, elles sont le canal privilégié pour informer les cibles prioritaires de l'Edenn : élus et membres des services locaux, associations, agriculteurs. Elles sont également remises en papier à nos cibles relais pour atteindre le « grand public ».

	Feuille de l'Erdre	Feuille Agricole	Feuille Natura
Format	8 pages	4 pages	Premier numéro de 8 pages mais prochaines publications en 4 pages
Fréquence	1/an en novembre-décembre	1 à 2 fois par an	1/an en juin-juillet
Ligne éditoriale	<p>Panorama des actions engagées sur le bassin versant en faveur de l'eau et des milieux aquatiques.</p> <p>Valorisation des actions Edenn mais aussi d'autres acteurs locaux via des témoignages.</p> <p><i>Vers une évolution plus technique de la ligne :</i></p> <p>Présentation d'actions réussies inspirantes hors du territoire, témoignage d'élus locaux, focus techniques, boîtes à outils (revue de publications ou guides utiles), ...</p>	<p>Promotion des actions du volet agricole et incitations des agriculteurs à changer leur pratiques culturelles</p>	<p>Un seul numéro à ce jour, la ligne éditoriale est en construction</p>
Cibles	Elus locaux, agents des services en lien avec nos thématiques de travail (eau, environnement, assainissement, urbanisme, agriculture), associations	Agriculteurs du bassin versant, organismes techniques agricoles	Elus locaux, associations, partenaires institutionnels, agents publics, acteurs

	environnementales, citoyens actifs (conseils de développement), ...		touristiques, grand public
Objectifs	Assumer notre rôle coordonnateur sur le bassin versant en faisant la synthèse des actions engagées Donner à voir et à comprendre Inspirer pour permettre à des élus de se projeter Proposer des réponses d'expert à des interrogations/problèmes rencontrés par des techniciens	Faire connaître les dispositifs d'aides et d'accompagnement au changement de pratiques et de système	Faire connaître la biodiversité de la vallée de l'Erdre, les actions de gestion et de préservation des habitats, les enjeux et problèmes rencontrés en lien avec la qualité de l'eau et des milieux
Délais de réalisation	3 mois	2 mois	2 mois
Tirage	1000 ex	700 ex	1000 ex
Diffusion	Exemplaires papiers adressés par courrier nominatif aux élus Mailing aux autres cibles Stock pour les animations	Exemplaires papiers adressés par courrier aux agriculteurs Mailing Stock	Exemplaires papiers adressés par courrier nominatif aux élus Mailing aux autres cibles Stock pour les animations

Pour chaque Feuille, la prestation forfaitaire attendue « clé en main » inclut en particulier :

- 1 Réunion d'échange préparatoire (présentiel ou visio)
- Conseils et préconisation de rubricage
- 2 interviews (avec photo des interviewés dans la mesure du possible)
- La rédaction des contenus sur la base d'un corpus fournis, d'échanges avec l'Edenn et avec d'autres acteurs identifiés, et sur la base de recherches personnelles complémentaires
- 2 illustrations graphiques (retraitement graphique de schémas ou plans fournis, dans un but communicant)
- PAO : Adaptation graphique, reprise, appropriation et déclinaison de la maquette existante (fichiers natifs fournis), intégration des textes, des illustrations et des photos
- Le suivi de projet jusqu'au BAT (emails, échanges téléphoniques, modifications...)
- La préparation des fichiers pour l'imprimeur
- La remise des PDF à l'Edenn en HD - et BD pour le web
- La fourniture des fichiers natifs, compatibles avec Adobe CS6, et la cession totale des droits d'usage futur

Il est à noter que le temps consacré à la PAO est inclus dans le prix forfaitaire et ne saurait faire l'objet d'un complément.

Les photos seront fournies.

En revanche, en fonction du besoin ou de la complexité des sujets, des prestations diverses ou graphiques complémentaires pourront être ajoutées sur devis (reportage photo spécifique, illustrations complexes...). Dans ce cas, ces prestations feront l'objet d'une commande complémentaire, par application des prix du BPU.

4.2 Le rapport d'activité synthétique

L'Edenn rédige chaque année son bilan d'activité et le fait valider courant juin. Ce rapport d'une soixantaine de pages (annexe 2) expose les faits marquants survenus au cours de l'année écoulée et présente l'avancement des actions en faveur de l'eau et des milieux aquatiques.

Afin de valoriser ce travail auprès des élus de l'Edenn, des partenaires et des financeurs, le titulaire sera en charge de réaliser une synthèse illustrée de ce rapport d'activité. Le titulaire devra proposer un format court, orienté print (bien que le support soit aussi diffusé sur le web) et un graphisme percutant pour rendre la lecture agréable.

Cette prestation inclut :

- 1 Réunion d'échange préparatoire
- Conseils et préconisation d'organisation des contenus
- Création graphique de la maquette
- Retraitement graphique d'une sélection de documents fournis, dans un objectif communicant : graphiques, tableaux, schémas, cartes...
- PAO : mise en page et intégration des contenus
- La réécriture et la synthèse des contenus sur la base du bilan d'activité rédigé par l'Edenn
- Le suivi de projet jusqu'au BAT (emails, échanges téléphoniques, modifications...)
- La préparation des fichiers pour l'imprimeur
- La remise des PDF à l'Edenn en HD - et BD pour le web
- La fourniture des fichiers natifs, compatibles avec Adobe CS6, et la cession totale des droits d'usage futur

Pour l'année 1, le devis sera à construire sur la base des prix du BPU considérant le travail initial de réflexion et de conception de la maquette. Pour les années suivantes, le prix sera forfaitaire (1-4 du BPU).

A titre indicatif, le délai de réalisation de ce document sera fixé à 2 mois pour l'année 1. Il sera fixé à 1 mois pour les années suivantes.

4.3 Autres publications

D'autres projets, majoritairement print mais également digitaux (animations numériques...), pourront être demandés au titulaire. Pour chaque projet, le titulaire construira un devis sur la base des prix du BPU, comprenant le travail de maquette graphique, la rédaction des contenus (généralement sur la base de corpus fournis), le suivi de projet, la mise en page et l'exécution.

Pour chaque mission, le titulaire devra :

- Faire une proposition graphique sommaire (principes généraux du document : formats, mise en page et chemin de fer le cas échéant)
- Mettre en page (et, le cas échéant, en œuvre) les contenus nécessaires à la réalisation du support
- Réaliser les corrections et adaptations souhaitées par l'Edenn (plusieurs allers-retours sont à prévoir)
- Finaliser la création et livrer les fichiers sources correspondants